

# PROJET DE QUARTIER 7 DENIERS

## Evolutions et Aménagements futurs Contribution des habitants du quartier

Atelier créatif du 14 avril 2019



<http://cq7d.fr/>

en partenariat avec

Agir  
0  
Sept  
Deniers

Collectif  
JOB

# PREAMBULE

PLAN DU DOSSIER	
Préambule Rappel des enjeux d'évolution	
RECONNAISSANCE DU QUARTIER	p 9
Identité du quartier / les qualités Identité du quartier / les points faibles Le quartier dans la ville	
PROPOSITION POUR UN PROJET D'ÉQUILIBRE	p 19
Equilibre des pôles de vie du quartier Trames vertes et bleues Mobilités apaisées dans le quartier Faire exister la démocratie de proximité En lien avec les quartiers alentours Mobilités vers les alentours A proximité d'espaces de nature	
ANNEXES	p 37

## ORGANISATION D'UN ATELIER CREATIF

Les associations de quartier ont souhaité apporter une contribution approfondie sur la base de leurs réflexions antérieures, assorties de propositions nouvelles recueillies auprès de 70 habitants lors d'un atelier créatif organisé le 14 avril dernier.

La proposition de participation a été faite à l'ensemble des habitants du quartier par le biais de flyers et d'affiches pour associer un public le plus divers possible.

La réflexion a été étendue aux relations avec les quartiers environnants

## UN DOCUMENT EN CONSTRUCTION PERMANENTE

Démarré en mai 2019, le principe est de pouvoir s'en servir comme base de discussion et de le faire évoluer dans le cadre des débats, constructions collectives, remarques et propositions des habitants.

## Un quartier à l'évolution importante depuis 20 ans

En 2001, le quartier comptait environ 6000 habitants, en 2019 plus de 7000.

L'année de la fermeture de l'usine JOB a marqué un tournant dans l'organisation du quartier. La création d'une zone de 650 logements à la place de l'usine, la rénovation du bâtiment JOB et la création d'un cœur de quartier autour de la place JOB s'est déroulée durant une douzaine d'années de 2004 à 2016. Les habitants ont participé activement à ces évolutions à travers :

- la lutte pour la préservation du bâtiment, sa transformation en un équipement public socio culturel et sportif,
- la contribution en 2012 à la programmation urbaine du cœur de quartier, dans une démarche de co-élaboration avec la ville,
- les différentes contributions sur les mobilités de proximité, le Plan Local d'Urbanisme, les risques d'inondabilité, de la station de Ginestous...

Le quartier s'est densifié en accueillant de nombreux logements collectifs insérés dans le tissu existant. La route de Blagnac, axe historique du quartier, préserve difficilement son tissu commercial autrefois très dynamique. Les services publics existants peinent à répondre à l'évolution forte de la population.

Aujourd'hui, une nouvelle étape d'évolution se profile, avec l'arrivée du métro, les pressions foncières fortes à l'intérieur et à proximité du quartier, le programme de restructuration majeure du stade toulousain et de ses abords...

## Les associations de quartier souhaitent apporter une contribution pour le futur

Quel quartier demain face à ces basculements ? Comment imaginer un nouvel équilibre du quartier et comment se construit le rapport à la ville, aux quartiers environnants ?

Le document proposé est à la fois issu des réflexions menées ces dernières années et des propositions nouvelles recueillies lors de l'atelier créatif.

Le but est double :

- à travers le ressenti des personnes sur leur quartier, partager une analyse des valeurs, atouts et problèmes, car c'est la base d'un projet intégré
- ouvrir le champ des possibles, voire du rêve parce qu'il est souvent porteur d'idées nouvelles.

# RAPPEL DES ENJEUX D'EVOLUTION

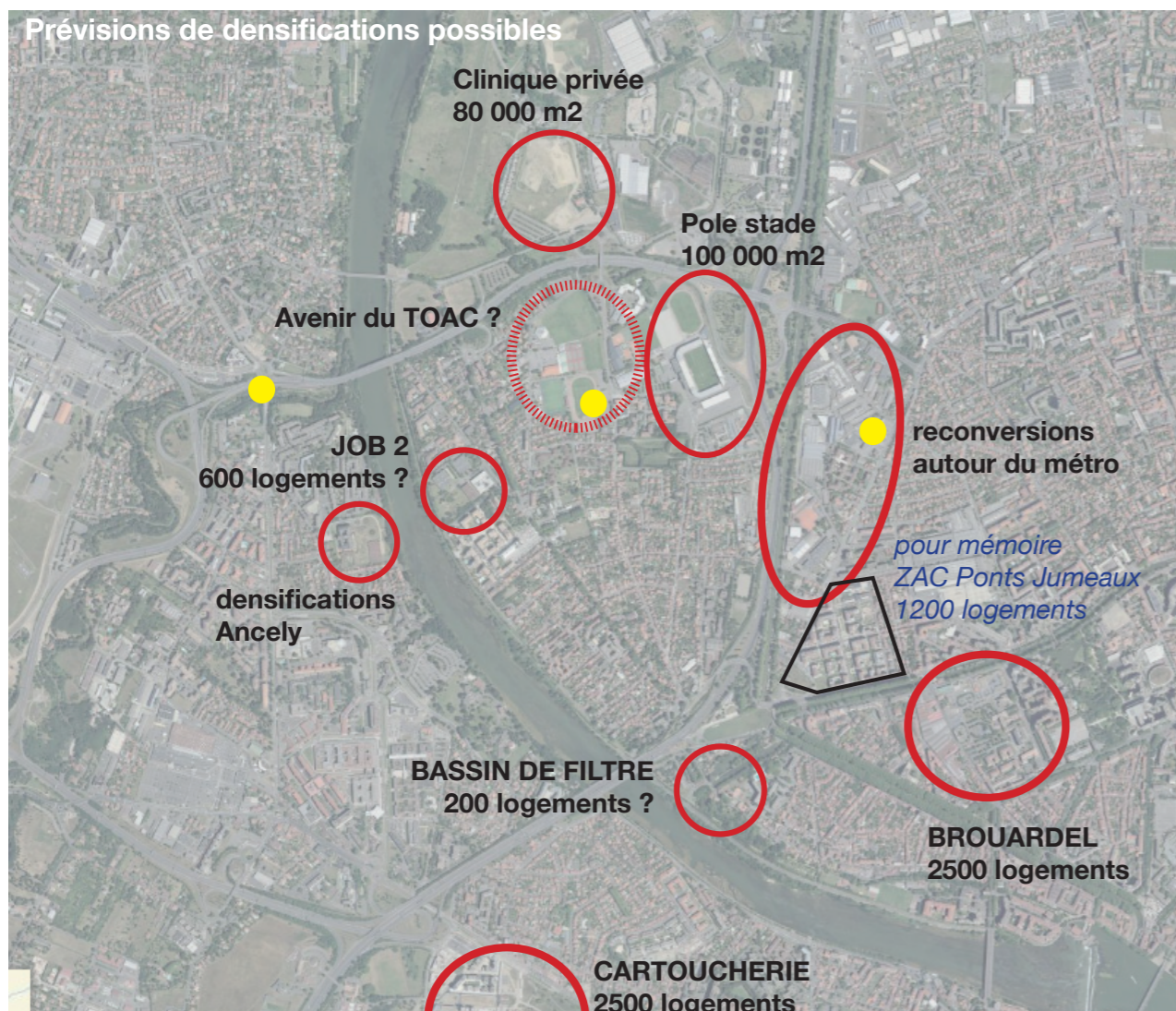
## Retour sur l'histoire

Avant la construction des digues construites dans les années 60, l'arrivée de la rocade toulousaine en 1974, les 7 deniers sont un quartier hors la ville, avec une présence maraichère encore forte, l'usine JOB en bout de quartier, le stade de rugby en bord du canal du Midi.

Un lien fort existe par rapport au canal et à la Garonne, le centre du quartier est sur la route de Blagnac, avec une activité particulière en entrée de quartier, face au port de l'embouchure. Le quartier a les «pieds dans l'eau», une présence réelle et inquiétante puisque les inondations vont parfois jusqu'à la route de Blagnac. La seule traversée possible vers l'autre rive se fait par le pont de Blagnac ou par une barge fonctionnant l'été d'une rive à l'autre entre Amidonniers/7deniers et Casselardit



Photo aérienne années 50



## Les projets en prévision dans et autour du quartier

Aujourd'hui, le quartier est en zone centrale, situé au coeur de l'agglomération mais cerné par les rocades, qui amènent des nuisances de bruit et de qualité de l'air non négligeables. Le centre du quartier s'est déplacé du bord du canal vers la place JOB, fortement appropriée par les habitants. Le nord du quartier est caractérisé par ses équipements sportifs, zone du TOAC appartenant au comité d'établissement d'Airbus et Stade Toulousain.

Autour de l'arrivée du métro, mais aussi de l'accueil toujours plus important de population dans la ville et l'agglomération (pour mémoire, env 15000 habitants / an sur l'agglomération), les projets et prévisions de projets se multiplient. Parmi ceux connus aujourd'hui, on peut estimer un chiffre de plus de 4000 logements à proximité et dans le quartier, et plus de 40000m2 de bureaux sur le pôle du stade toulousain. Ces différents projets ne sont pas mis en perspective de services et d'espaces publics associés permettant de préserver ou de construire de nouveaux équilibres pour les populations.

# RECONNAISSANCE DU QUARTIER



Le premier temps de l'atelier créatif a constitué en un rapide état des lieux pour partager la connaissance et les questionnements sur le quartier . Il s'agissait de définir les usages et les lieux marqueurs de son identité, d'analyser les ressentis sur les valeurs , atouts et problèmes, car ces éléments partagés sont la base d'un projet intégré.

La demande pour l'atelier était de formuler des réponses sur le fonctionnement interne et la qualité du quartier, puis sur son rapport aux quartiers environnants et à la ville.

La restitution présentée conserve ces deux échelles.

# IDENTITE DU QUARTIER / LES QUALITES

## Une qualité de vie reconnue

Les habitants plébiscitent l'esprit «villageois» du quartier, lié à la fois à son histoire et à son dynamisme actuel . La proximité y joue un rôle primordial : proximité des équipements de base :commerces, écoles, des promenades, proximité des personnes , du lien social et des échanges.

La diversité des populations, un quartier mixte et la variété des propositions associatives, leur capacité à faire vivre différents moments de festivités mais aussi de débats sont considérées comme des valeurs.

Le coeur de quartier JOB revient dans la plupart des contributions, l'espace JOB et ses nombreuses activités, programmations, la place et le marché. Le vis à vis avec l'école crée une activité et une fréquentation de la place, la maison JOB proche (halte garderie et ludothèque) et son jardin en font partie. Le chemin aménagé vers l'école depuis le chemin des 7 Deniers vers le coeur est particulièrement apprécié par la qualité des aménagements et les jardins partagés de part et d'autre. Il est à noter que ceux ci sont récents, (entre 5 et 10 ans) et ont été portés par les associations de quartier.

Quartier vivant mais aussi ambiance tranquille, avec certaines rues non passantes, en impasse, qui constituent des groupements d'habitations peu denses, des coins calmes hors du rythme de la ville comme l'impasse des bons amis, des lieux particuliers comme la « maison rouge » , îlot de verdure improbable sur le chemin des écoles. La densité encore mesurée du quartier permet cet équilibre.

## Des espaces de nature dans le quartier et à proximité

La nature est encore très «présente» , apparente depuis les rues par les jardins particuliers, mais surtout grâce aux jardins publics qui, même si certains sont à améliorer, constituent une trame qui rythme le quartier. Les jeunes nouveaux arrivés sur le quartier en font une qualité majeure, liée aux nécessités environnementales.

La Garonne fait partie de l'identité du quartier, même si son absence visuelle lui confère un sens particulier, promenade en belvédère mais aussi protection contre les inondations. Le chemin de la Digue, très emprunté, amène au nord aux plus vastes étendues de nature en bord de Garonne



# IDENTITE DU QUARTIER / POINTS FAIBLES

## Un quartier autour de la route de Blagnac, axe encore trop routier et à l'activité commerciale fragile

La route de Blagnac est l'axe majeur du quartier et son identité première, mais les différents aménagements à minima ces dernières années n'ont pas permis de lui donner un vrai statut d'avenue ou de rue centrale, privilégiant les circulations douces. La circulation reste dominée par les voitures, la traversée et la pratique du vélo insécuritaire. Son identité commerciale est également en train de se dégrader, plusieurs commerces ont fermé sans réouverture, la mairie annexe a fermé et la poste a réduit ses créneaux horaires. Une opération cœur de quartier prévue sur la zone autour de l'église et des commerces en rez de chaussée de la grande copropriété n'a pas vu le jour.

L'entrée de ville côté Rocade n'a pas non plus été apaisée, elle est même devenue plus insécuritaire du fait des différentes densifications à proximité immédiate de l'accès.

Si une amélioration pour la cohabitation piétons véhicules existe sur le chemin des 7 deniers, elle ne met pas en valeur la qualité de cette partie ancienne du quartier.

D'une manière générale, les constats sont nombreux concernant des rues encore trop dominées par la voiture, insécurité des piétons, cycles... Aux entrées du quartier, la proximité des rocades crée des zones sources de nuisances, à la fois embouteillées, insécuritaires pour les modes doux, elle se double aujourd'hui de la conscience d'une pollution atmosphérique qui touche particulièrement ce quartier.

## Une relation « ambivalente » au nord du quartier

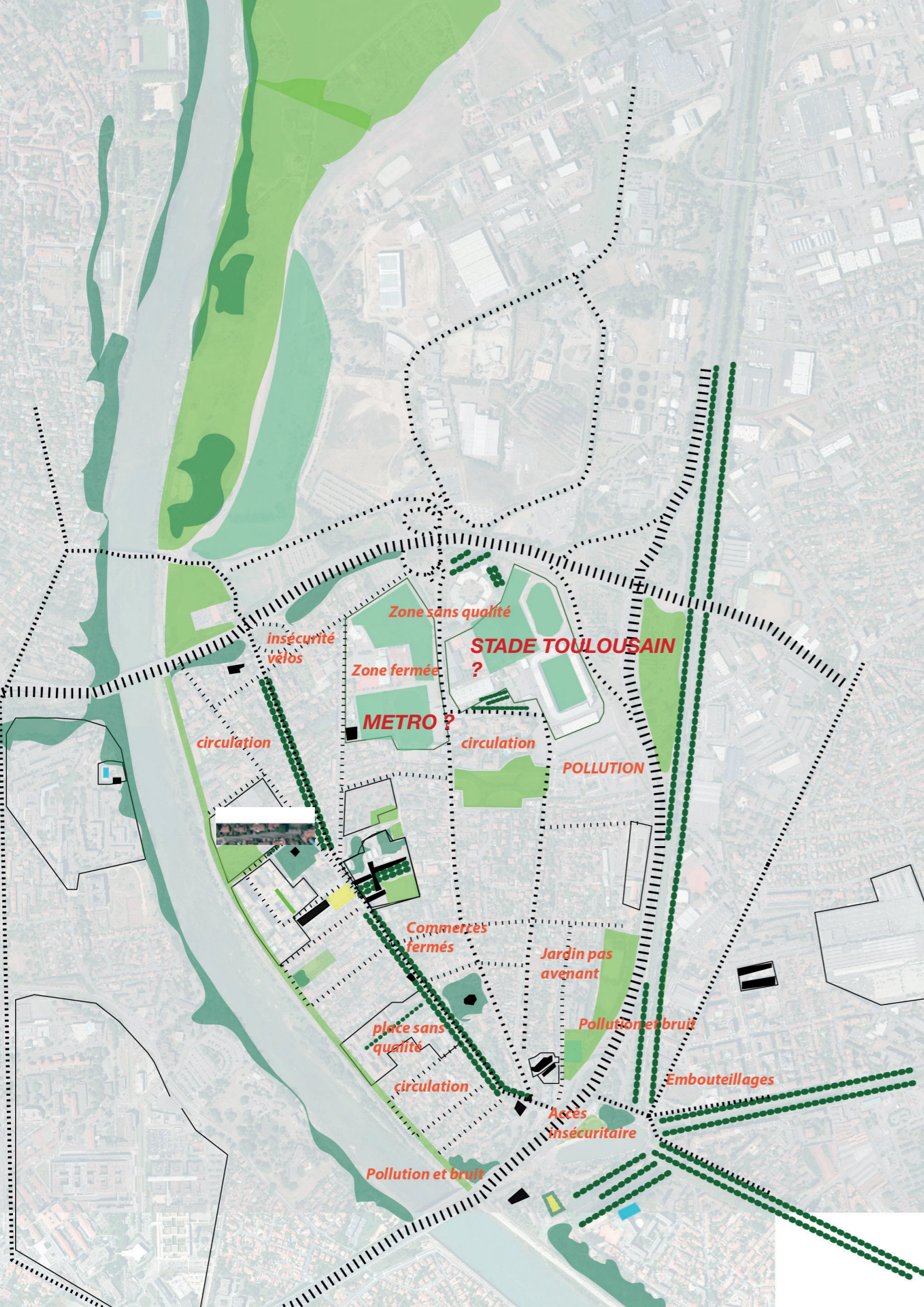
Les espaces sportifs du TOAC et du Stade apparaissent comme des atouts pour le quartier, mais sont aussi sources de mécontentements. Espaces en grande partie fermés aux habitants, ils sont aussi vécus comme des enclaves. Les grandes zones de stationnements liés aux stades (2000 places recensées) forment des étendues sans qualité, parfois squattées. Ces parkings favorisent les énormes embouteillages et n'empêchent pas l'invasion des rues et trottoirs du quartier lors de grandes rencontres sportives.

## Des évolutions inquiétantes

Les opérations de densification s'installent au gré des opportunités foncières, sans réflexion préalable. Elles créent un sentiment partagé d'absence de vision pour le futur, d'autant plus que des manques existent déjà dans les équipements publics (école, collège, crèche...) Les espaces publics nouveaux ne sont pas définis et ceux existants sont réduits (jardin de l'ancienne mairie...) Le potentiel foncier de JOB2 n'inscrit pas en préalable de nouveaux espaces ou équipements publics.

Le projet de métro, prévu au cœur du quartier puis au nord vers le stade toulousain a fait l'objet de nombreux débats et d'une forte contestation sur son futur emplacement (+ de 2000 signatures pour garder la station au cœur du quartier).

Enfin, le nouveau projet dévoilé récemment d'un programme de plus 100000m<sup>2</sup> autour du stade toulousain, sans concertation en préalable des habitants du quartier



# LE QUARTIER DANS LA VILLE

## La notion « d'île urbaine », quartier entouré de fortes coupures tout en étant en ville

C'est un sentiment partagé par tous, malgré la proximité du centre ville et des aménités environnantes. Les limites fortes des rocade, pollution atmosphérique mais aussi nuisances phoniques sont très présentes.

L'accessibilité du quartier est complexe, vers la ville et les quartiers alentours, vers les zones d'emplois. L'obligation de passage sous rocade pour les piétons et les cycles engendre des no mans lands souvent sales et dégradés, avec des sentiments d'insécurité la nuit.

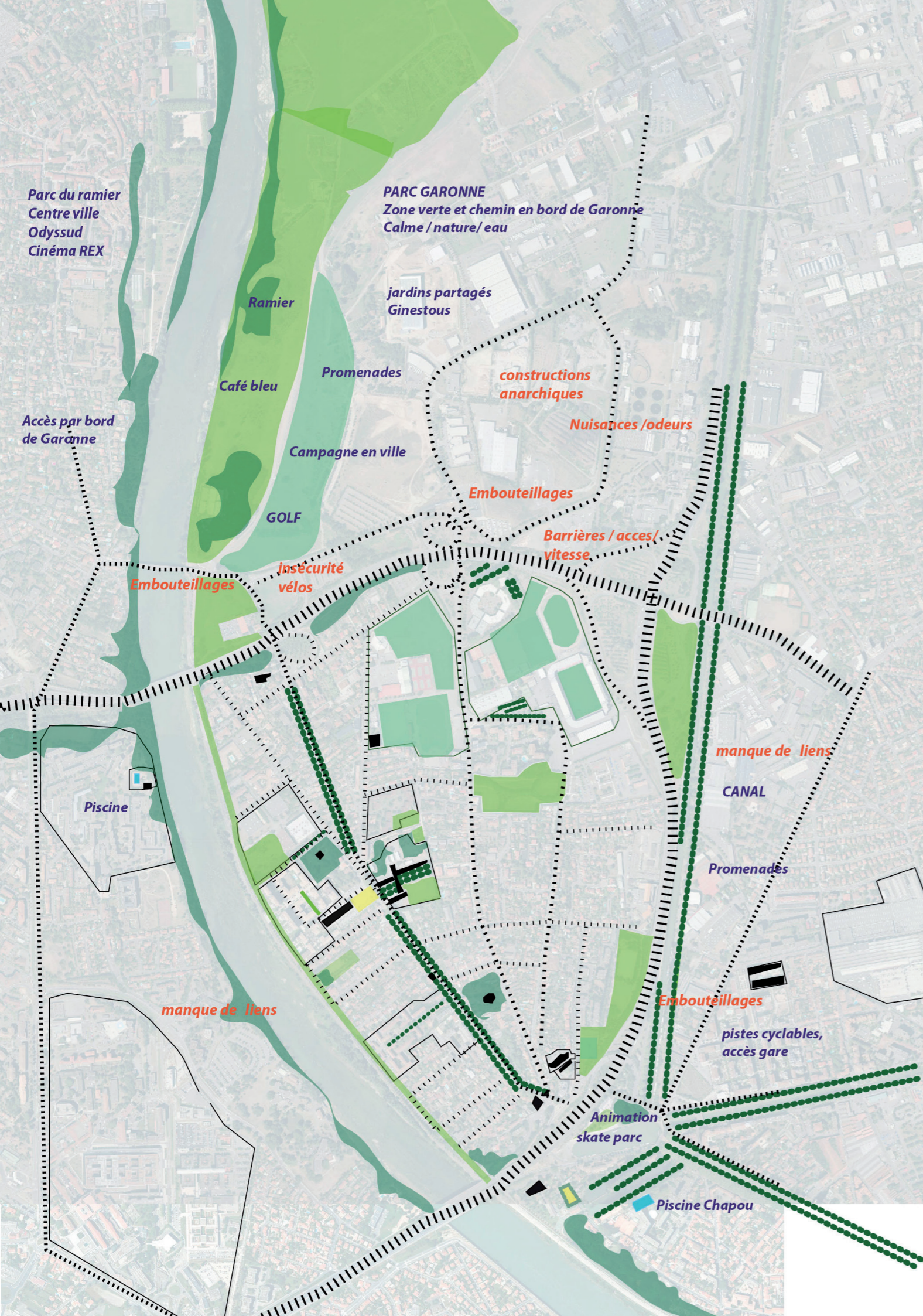
- Vers les Minimes, un seul passage au nord du quartier à côté du stade, d'abord sous rocade puis par le pont autoroutier, est plus que dissuasif. La passerelle sur le canal n'est mise en place que lors des manifestations sportives du stade toulousain.
- Vers Ginestous, la zone d'activité est également difficilement accessible à travers les ronds points d'accès à la rocade. La zone de Ginestous est considérée comme une zone de nuisance, notamment à cause des odeurs qui ont émaillé son installation.
- Vers Blagnac, le passage est insécuritaire vers le pont ancien.
- Vers le centre ville, les 3 passages sont de plus en plus utilisés par les vélos, et deviennent inadaptés aux trafics nouveaux, dangereux pour les piétons.

## Les berges de Garonne vers le nord

Pour de nombreux habitants, elles constituent l'ouverture vers la nature et une qualité première du quartier, de part leur proximité. Même si tous ne les pratiquent pas quotidiennement, c'est une zone de potentiels de promenades, jardins, d'espaces encore agricoles, y compris côté Blagnac permettant un accès au centre ville par le ramier.

## La proximité des services de Blagnac

Les habitants des 7 deniers utilisent de nombreux services de la ville de Blagnac, culturels comme Odysud ou le ciné REX, sportifs du fait des nombreux clubs existants, commercial avec notamment le marché du samedi. Le lien ancien de la «route de Blagnac» fonctionne toujours.



# LE QUARTIER DANS LA VILLE

## Le système du canal du Midi, port de l'embouchure et Bassin des Filtres

La forte valeur patrimoniale attachée à tout le système du canal, de son raccordement et de sa régulation vers la Garonne est amoindrie par les nuisances de la rocade et de l'accès autoroutier vers la ville. Néanmoins, ces espaces sont connus, reconnus et pratiqués par les habitants des 7 deniers, notamment activités skate et festivités sur le port de l'embouchure. Le site du bassin des filtres constitue un oasis de verdure et un ouvrage très particulier du canal. La MJC des Ponts Jumeaux (site des Amidos) y mène des activités complémentaires à celles menées à l'espace JOB. La piscine Chapou est un espace apprécié, la place des Tracassins est un «haut lieu» de la pétanque...

C'est également une zone verte et de promenades à proximité immédiate du quartier qui se prolonge par la coulée verte jusqu'au centre ville.

Les 3 comités de quartier Ponts Jumeaux, Amidonniers et 7 deniers, ont initié une fête commune sur le site du port avec la MJC. Ils agissent aussi ensemble pour que le projet de rénovation urbaine que souhaite mener VNF sur le secteur du bassin des filtres soit respectueux des usages et habitants actuels, et du patrimoine naturel et de la voie d'eau.

## Le nouveau quartier des Ponts Jumeaux

Plus récent, le nouveau quartier (ZAC) des Ponts Jumeaux est moins connu mais l'espace commercial AUCHAN et le marché du vendredi face à la nouvelle école constitue une alternative aux grands centres commerciaux, et à proximité immédiate du quartier.

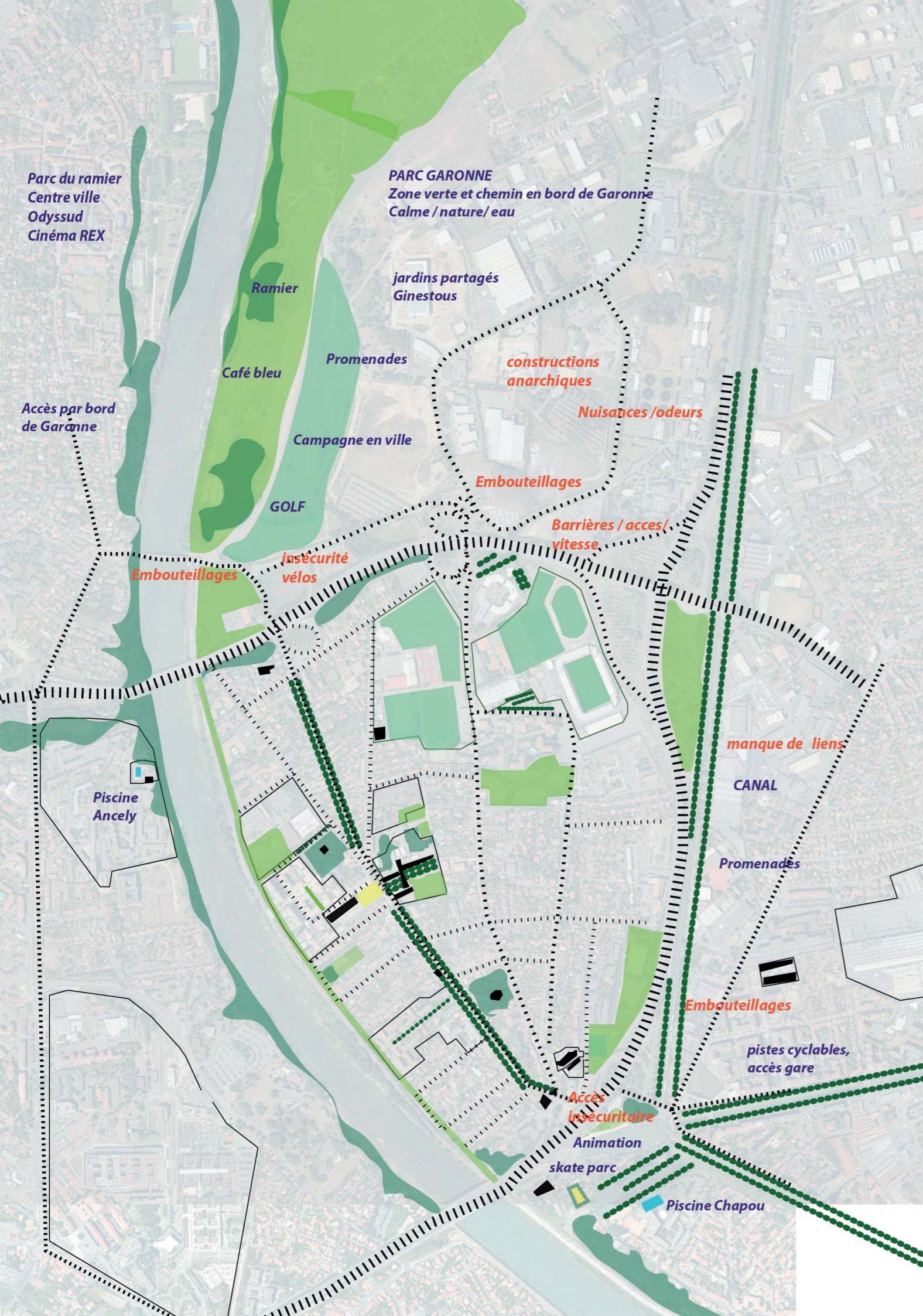
## Les liens modes doux vers le centre ville

Les habitants sont aujourd'hui globalement contents de leur liens avec le centre ville. L'efficacité de la ligne Linéo 1 a permis que beaucoup choisissent ce mode de transport vers la ville.

La digue (actuellement en confortation) et la coulée verte des Amidonniers permettent une promenade comme un lien direct à la ville

La piste cyclable sur le canal constitue elle aussi un accès facile et rapide à la Gare.

Le bus 70 est une alternative pour rejoindre le centre mais moins efficace de part son passage moins séquencé.





# PROJET DE QUARTIER 7 DENIERS

## PROPOSITIONS POUR UN PROJET D'EQUILIBRE

Les propositions faites sont retranscrites et organisées en abordant des thèmes ou des sites privilégiés, ouvrant sur des réflexions plus globales d'aménagement du quartier et de sa place dans la ville

Les propositions sont toutes présentées, à la fois réalistes, contradictoires, utopiques. Elles décrivent par leur diversité la richesse existante et potentielle pour une évolution du quartier.

**Sur chaque page , une ou deux actions prioritaires , mineures ou majeures, pour améliorer tout de suite le quotidien**

# EQUILIBRE DES POLES DE VIE DU QUARTIER

Le quartier évolue et se densifie, avec plus de 7000 habitants aujourd'hui, il a l'échelle d'une petite ville ( par exemple Grenade 8600 habitants ). Aujourd'hui, il faut à la fois renforcer le coeur de quartier et avoir des espaces publics et pôles de vie secondaires .

## Renforcer le cœur de quartier autour de JOB

Les habitants souhaitent dans leur grande majorité l'arrivée du métro urbain au coeur des 7 deniers, pour avoir un équilibre du quartier, un accès pour tous les habitants , et un métro qui ne soit pas un aspirateur à voiture.

Le coeur de quartier devrait aussi être plus vivant toute la semaine ; un café sur ou à côté de la place est le service le plus demandé. La place fonctionne bien ,des bancs complémentaires sont demandés

L'évolution de «JOB II» doit être l'occasion de réfléchir non comme une «réserve foncière», mais aussi comme une opportunité pour donner de nouveaux espaces publics et services au quartier : intégrant espaces publics, jardins, digue, équipements sportifs , terrain de basket...: un vrai projet est à construire en lien avec l'existant.

*Pourquoi pas un futur espace commun ( maison assoc, tiers lieu... ) , halte entre cœur de quartier et stade, à réserver dans le futur sur le terrain de la maison «rouge» rue Couperin?*

## Passer d'une «route» de Blagnac à une rue animée

Axe historique du quartier, la route de Blagnac doit évoluer pour laisser plus de place aux piétons, «tolérer la voiture» ( voir propositions sur partie mobilités) et retrouver son rôle de secteur commercial attractif. Il faut un projet plus ambitieux du réaménagement d'ensemble de la rue et un accompagnement pour la reprise des commerces.

L'évolution du cadre urbain doit être également plus anticipé : comment préserver des architectures de qualité et quelle densité sur les nouveaux projets ?

Au bout de la route, l'entrée de quartier depuis Toulouse est déqualifiée et dangereuse. Il est nécessaire d'améliorer l'accès depuis la rocade, le dépôt minute devant le collège et l'école maternelle pour une meilleure sécurité . Le secteur de la poste doit être réaménagé.

Les équipements sportifs en lien avec le collège , gymnase en particulier sont demandés depuis plus de 40 ans! Le parc attenant devrait être mieux réaménagé.

## Créer une place entre l'église et le petit pôle de commerces

La revitalisation et la création d'un pôle de vie était prévue dans le cadre des opérations ville «coeur de quartier» . De fait , le projet a été très réduit et rien n'a été fait. Les propositions des habitants sont de plusieurs natures :

- Récupération des espaces devant l'église et du passage vers la rue Frantz Schubert
- Réutilisation des espaces devant les commerces
- Evolution de l' espace de brocante en incluant tiers lieux , cafés, création théâtre....
- Services publics à reconstruire dans cette partie pour rééquilibrer et faire le lien avec la cité madrid (pour mémoire, il y avait la mairie annexe, une salle polyvalente, des salles associatives, un centre social, un jardin public)



### Action prioritaire :

**Revoir avec plus d'ambition le projet de place entre l'église et le pôle de commerces en face sur la route de Blagnac**

# EQUILIBRE DES POLES DE VIE DU QUARTIER

## Nouveau pôle de vie autour de la Place du stade

Actuellement, le secteur du stade est « en bord » du quartier, entouré de parkings et source d'embouteillages les jours de match. Demain, si son évolution est réfléchi dans un projet de quartier et non comme une zone « autonome », il pourrait permettre d'avoir un nouvel espace public et une zone de vie qui soit intégrée au quartier : un stade urbain sur une place urbaine. Dans le cadre de l'appel à projet « dessine moi Toulouse », le stade est présenté comme une entité autonome, installant des nouveaux équipements, services, commerces, logements autour de la marque « stade toulousain ».

Les habitants souhaitent qu'une réflexion urbaine globale soit faite sur le nord du quartier et l'installation d'une place centrale faisant lien entre le stade et le quartier : parmi les nombreuses propositions faites à ce sujet :

- faire une place de quartier sur les stationnements actuels entre tennis et résidence de logements
- **Inclure des équipements et services nécessaires au quartier** : maison médicale, centre radio, labo supermarché bio, nouveau groupe scolaire, foyer jeunes, salle des fêtes...
- Un accès à réfléchir aux équipements sportifs / ouverture sur le quartier à définir, quelle liberté d'accès public...
- Trouver une organisation qui ne bloque pas les jours de match
- Déplacer des terrains du stade toulousain à l'extérieur (à Ginestous -Sesquières ?)
- Raccorder le site du stade par des accès vélos depuis le quartier, depuis Blagnac, Les Minimes, et le reste de la ville
- **Renforcer et créer un vrai passage vers les minimes** et le futur métro boulevard de Suisse.
- L'évolution du TOAC, pourquoi pas une zone de faible hauteur préservant des espaces sportifs...



● **Action prioritaire :**  
**Définir un projet raisonné avec la participation des habitants du quartier**

LA PROGRAMMATION PROPOSÉE PAR LE GROUPEMENT ( source fiche projet )

Surface de Plancher : 100 800 m<sup>2</sup>  
Commerces : boutique du Stade, restaurant – café  
Locaux d'équipements et de services publics : musée du rugby avec cafeteria, Petit palais  
des sports, locaux associés, gymnase  
Locaux tertiaires environ 40000 m<sup>2</sup>  
Locaux activités pour le Stade Toulousain : vestiaires, sanitaires, cantine, locaux divers, loges, presse, espaces réceptifs, brasserie, bodega, bureaux administratifs  
Locaux d'activités de services : centre médical  
Logements : internat pour le centre de formation, hébergement et co-living  
Éléments de programme innovant : centre de formation multisport  
Aménagements extérieurs : parvis du stade, zone de sécurité  
Autres : hôtel, lobby, salons, parking silo

# TRAMES VERTES ET BLEUES

## Un réseau de jardins dans le quartier

Les espaces de nature font partie des éléments plébicités dans le quartier, pour la promenade, le loisir mais aussi l'environnement. Un environnement fait d'espaces verts publics, gratuits, accessibles, entretenus et aménagés et liés entre eux par des chemins sécurisés, aménagés pour le piéton et le vélo.

La mairie de Toulouse prévoit de planter beaucoup plus d'arbres dans les années à venir : de nouvelles plantations dans les espaces publics, les rues pourraient contribuer à la qualité du quartier

### Propositions

Aménagement de zones vertes : parc des 7 deniers, parc des sports (délaiés des anciens terrains du stade toulousain), TOAC...

Aménagement pour les enfants avec des terrains de jeux d'enfants

Aménagements pour des enfants plus grands, voire pour les ados

Parc des 7 deniers à valoriser, aménager... mur d'escalade, tables, jeux d'enfants, toilettes, canisite...

Terrain de basket au jardin du soleil d'or

Valoriser les zones délaissées entre canal et rocade

Végétaliser les espaces publics et rues existantes

Renaturer des zones de bitume

...

## Une valorisation de la Digue de Garonne

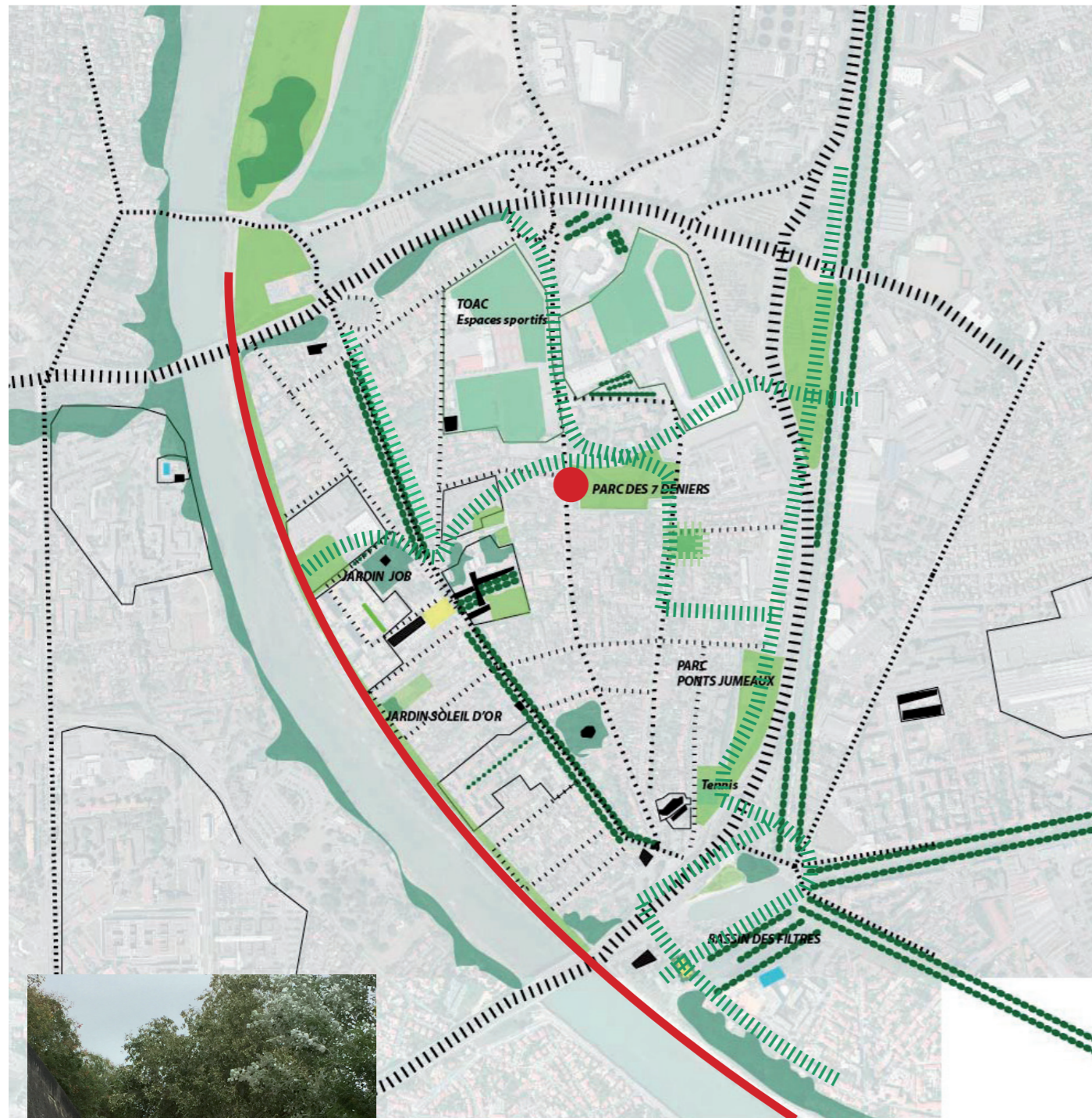
Des travaux sont en cours pour renforcer la Digue face aux inondations. Ils devraient être l'occasion d'améliorer l'usage de la digue, son accessibilité et le lien à la Garonne.

Le pied de Digue et les berges pourraient être accessibles comme cela a été fait lors du renforcement de la digue allant du fer à cheval vers l'Oncopole.

Cela permettrait de nombreux usages lorsque la Garonne est basse :

- une piste cyclable continue séparée du haut de digue pour diminuer la confrontation actuelle piétons cycles
- aires de pique nique, guinguettes d'été ...
- pourquoi pas une remise à l'eau du bac qui existait en attente d'une passerelle vers Purpan

Le haut de Digue doit être plus accessible aux cycles et aux personnes handicapées, en particulier pour les traversées de la Garonne : rampes pour accéder à Casselardit...



### Actions possibles dès demain :

- Une piste cyclable continue en pied de digue
- Un aménagement du Parc des 7 deniers

Aménagements faits quartier croix de Pierre

# MOBILITES APAISEES DANS LE QUARTIER

Exemple possible d'une nouvelle circulation dans le quartier évitant la traversée



## Actions possibles dès demain :

Une mise en service d'arceaux vélo en nombre route de Blagnac et place JOB

Un passage piéton permanent ouvert sur le terrain de l'église

Une sécurisation des cycles/Piétons vers Sesquières et Blagnac

## Priorité aux vélos et piétons, desserte bus, voiture tolérée

### Desserte du quartier

Le principe est d'éviter la traversée du quartier pour des itinéraires de délestage, en particulier sur la route de Blagnac. Les rues doivent d'abord desservir les habitants. Ce principe s'est mis progressivement en place (notamment sur la rue F. Schubert et le chemin des 7 deniers) mais doit être généralisé. Une réflexion globale sur les sens et la desserte locale doit être faite. Un deuxième principe est de limiter la vitesse de voiture, sur des rues larges comme la rue des troènes en réduisant leur gabarit et plus globalement dans les rues du quartier. Pourquoi pas une limitation à 30km/h partout, y compris sur la route de Blagnac.

Même si le Lineo 1 fonctionne bien, de nombreuses propositions concernent la desserte de transport en commun :

- plus de fréquence vers le centre ville, y compris les jours fériés et le dimanche.
- Des navettes dans le quartier à la demande
- Bus pour rejoindre directement la ligne A à Saint Cyprien , bus 70 qui pourrait rejoindre la ligne du TRAM
- Transports en commun gratuits
- Parking relais L1 sécurisé ...

### Vélos et piétons

Les aménagements doivent réduire la place de la voiture au profit des vélos et piétons.

**Pour les cycles**, il doit y avoir des rack vélos complémentaires en coeur de quartier autour de la place JOB mais aussi route de Blagnac à proximité des commerces.

Les pistes cyclables doivent être améliorées et continues.

- réseau de voies cyclables sécurisées ou aménagements de zone 20 en espaces partagés ( chemin des 7 deniers )

**Pour les piétons**, les trottoirs doivent être élargis chaque fois que possible et les passages transversaux Est Ouest du quartier doivent être recherchés ( ex: passage église public...)

Pistes cyclables et chemins piétons doivent être mieux raccordés aux quartiers environnants ( voir thème «lien aux autres quartiers» )

### Aménagement de la route de Blagnac

La route de Blagnac doit faire l'objet d'un aménagement d'ampleur et continu . Parmi les propositions nombreuses :

- Un sens unique avec une voie vélo sécurisée et continue
- Une ( ou des ) places traversantes pour limiter la vitesse et donner la priorité aux piétons
- Des trottoirs plus larges et des aménagements adaptés à la mobilité des personnes en âgées, en situation de handicap, utilisant des poussettes..
- plus de passages protégés .

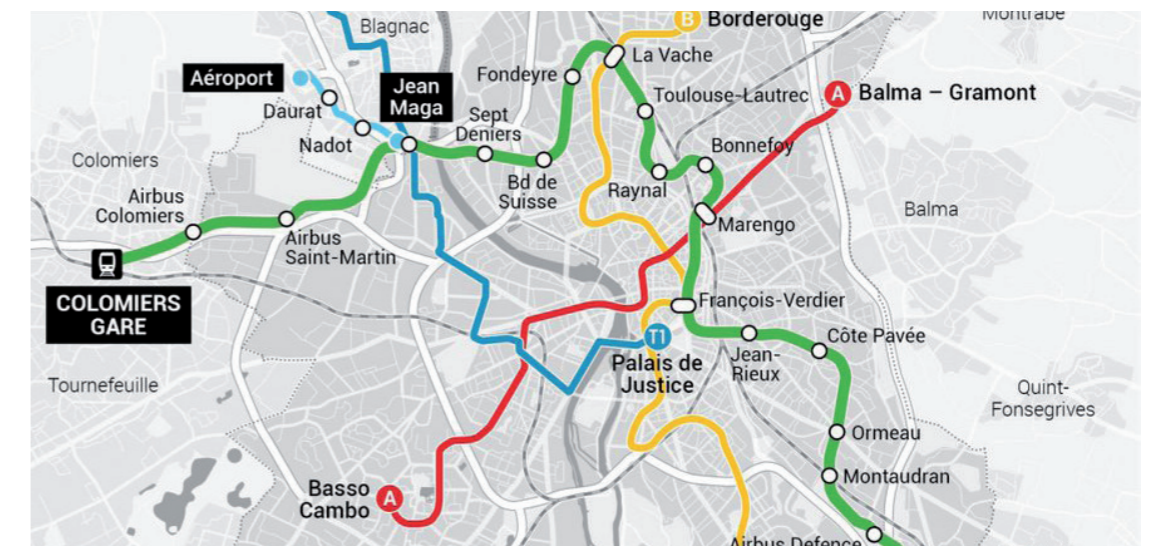
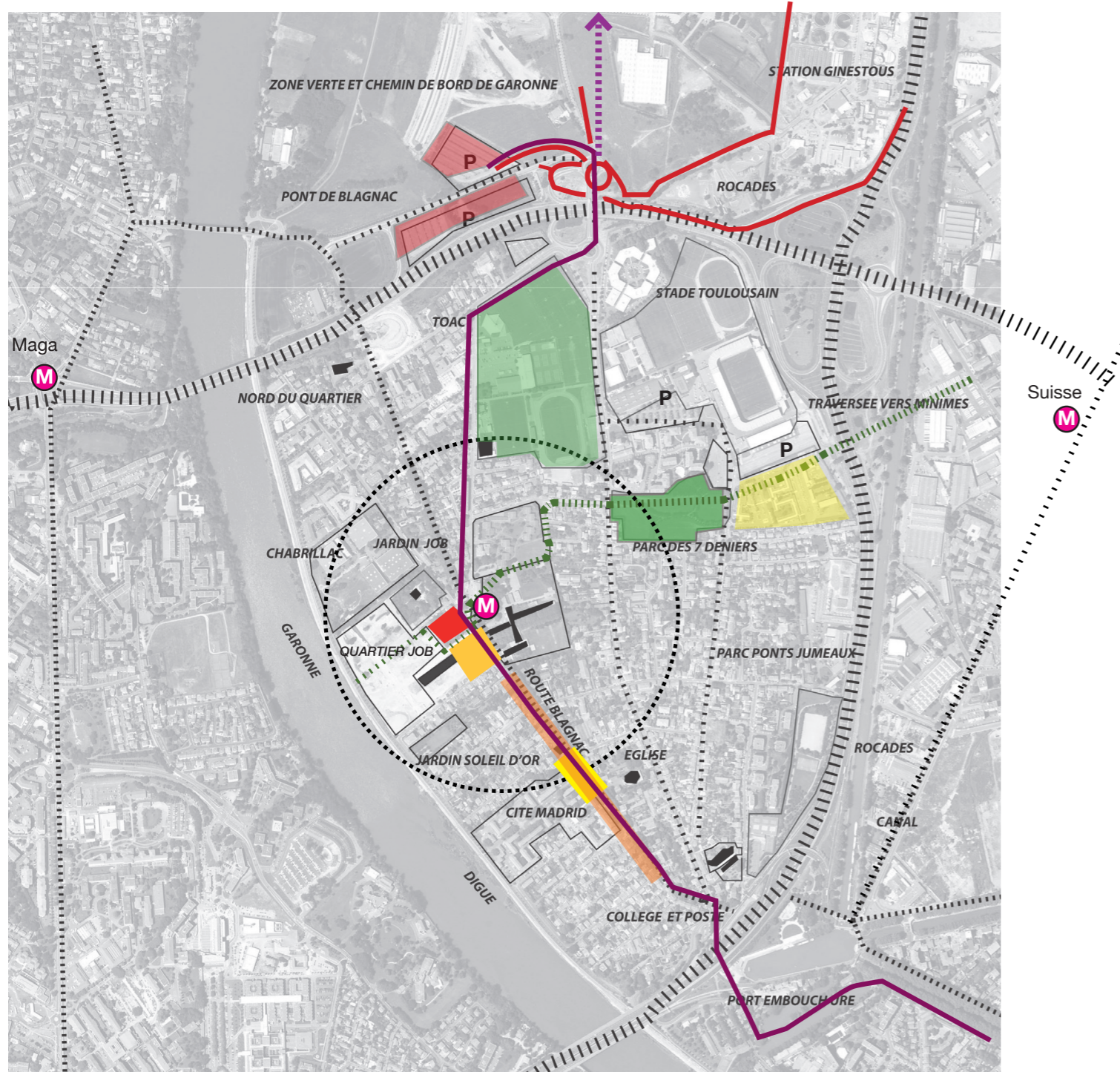
# MOBILITES APAISEES DANS LE QUARTIER

## Un métro urbain en coeur de quartier

Les habitants ont été globalement favorables à l'arrivée du métro dans le quartier et ont analysé la position préconisée en 2016 et débattue ( lors du grand débat public) en 2017 d'une station au coeur des 7 deniers nommée «7 deniers JOB»

Depuis 2017, Tisseo a fait d'autres propositions : sur le parc des 7 deniers, puis sur les terrains du TOAC. Ces solutions ont largement été débattues par les habitants et ne l'ont pas été avec TISSEO qui n'a pas souhaité faire de réunion publique sur le quartier.

C'est la dernière solution a proximité immédiate du TOAC qui fait l'objet d'une enquête publique en juin juillet 2019.



Dans le cadre de l'atelier créatif, cette question importante est bien entendu revenue sur la table avec là encore, une très forte demande pour une relocalisation en coeur de quartier.

Parmi les raisons invoquées :

- Un métro pour les habitants de l'ensemble du quartier et pas seulement pour une opportunité foncière au nord du quartier
- Un refus de parkings relais et d'accès plus important des voitures qui embouteilleront et pollueront encore plus un quartier déjà marqué par l'encerclement des rocade.
- Un métro urbain à l'image de la station Nougaro ou Patte d'oie qui ne laisse pas la place à l'accès voiture
- un équilibre commercial à préserver dans le coeur et le long de la route de Blagnac, axe majeur du quartier

PROPOSITION POUR UN METRO AU COEUR DU QUARTIER - 2018 - Comité de quartier 7D

**Action possible dès demain**  
**Relocaliser la station de métro**  
**Supprimer le parking relais proposé au TOAC**

- Véhicules accédant au terminus de LINEO 1
- LINEO 1
- Prolongement possible L1
- ◆ Projet immeuble mixte logements équipement
- Projets logements et ré-aménagement «coeur de quartier»

# VIVRE ENSEMBLE AUX 7 DENIERS

## Une urbanisation raisonnée, corrélée à la capacité d'accueil du quartier et aux équipements adaptés à programmer

Les habitants comprennent que l'évolution du quartier implique dans une centralité urbaine l'accueil de nouvelles populations, mais souhaitent qu'elle soit réfléchi en amont, en proposant des densités mesurées et des solutions d'habitat de qualité. Parmi les propositions :

- aménagement de type éco-quartier, construction écologique, intégration végétation
- habitat participatif , intergénération
- Penser à l'aspect esthétique et à l'intégration dans l'existant
- Penser habitat pour les personnes en difficulté

Ils souhaitent aussi que soit pensée en amont la capacité des équipements à accueillir ces nouvelles populations : Parmi les équipements cités :

- Une autre école pour dé-saturer l'école des 7 deniers et organiser un autre lieu de vie
- Une extension du collège et la présence d'un gymnase à proximité
- Un secteur petite enfance, crèche ... adaptée à la population qui augmente
- Une salle des fêtes , pourquoi pas un espace partagé avec restaurant

## Des services à renforcer

Alors que la population augmente, l'offre de services sur le quartier tend à se restreindre.

Les habitants souhaitent une nouvelle offre de commerces et une diversification sur la Route de Blagnac :

- Le CAFE est très demandé , lié à la convivialité et au lien social : un café comme le fut la providence, au cœur de la route de Blagnac , un café ensoleillé avec terrasse en été ( et joueur de boules devant...). Un projet de «popotte» restau associatif est en discussion
- Des commerces de proximité : poissonnerie, primeur, pas que bio, nouvelle formule de « droguerie » . Pourquoi pas des commerces ambulants ( poissonnerie)
- Des services médicaux à renforcer : nouvelle maison médicale
- Tiers lieux pour proposer des services et de nouveaux usages ...

Comment inciter, animer , quels moyens, quels process pour y arriver ??

Cohésion et incitation commerciale, action de la CCI, action cœur de quartier Toulouse

**Soutien à redonner et à renforcer aux associations** à vocation sociale pour permettre la continuité de leur action, bénéfiques y compris pour la sécurité.

## Vers plus de sécurité sanitaire (santé) et des personnes

Ce thème peu abordé dans l'atelier mené en 2012 est apparu pour de nombreuses personnes comme un élément important :

- Sécurité (cambriolages et deales en forte augmentation) : Antenne de Police proximité , ilotiers, caméras de video surveillance demandées, agents de prévention sur sites
- Protection anti bruit : Reconsidérer les protections actuelles (30 ans) et combler tous les vides situés le long des rocade et sur le pont sur Garonne
- Qualité de l'air : Baisser le niveau de pollution sur le quartier , vigilance / Ginestous...
- Présences de moustiques : Démoustication – que faire ?
- Eclairages à améliorer sur la digue, chemin Garonne, pistes le long des rocade...

## Faire exister la démocratie de proximité

Les 7 deniers sont un quartier où la discussion, le débat, voire la controverse sont une culture locale, au service des projets du territoire. Au delà des 7 deniers, l'envie de tous est de faire exister «le pouvoir d'agir» , en ayant des élus de collectivités territoriales, mairie et métropoles en particulier, à l'écoute des besoins des habitants, avec une vraie concertation « partagée ».

Comment pouvoir faire et comment vivre une démocratie de proximité?

Comment ses habitants construisent-ils leur ville ?

Quelles actions peuvent-ils initier?

Comment penser le temps long / mandat des élus ?

Des propositions qui ouvrent sur des pratiques pour l'action :

- Susciter l'initiative des citoyens pour monter des projets
- Insérer des espaces de projets citoyens dans les projets communaux: habitat participatif ,espaces partagés, PMI...  
*cf la proposition faite pour les habitants d'un bar associatif «la Popotte» au RDC du futur bâtiment sur la place JOB*
- Avoir des moyens pour les habitants pour se faire entendre : Mutualisation de moyens, sensibilisation, campagne de presse, conseils juridiques
- Fonds d'initiatives citoyennes
- Formations à l'éducation populaire, prise de parole...

**Action possible dès demain :**

**Créer un café restaurant associatif «la popotte» en rez de chaussée de l'immeuble qui va être construit sur la place JOB**

# EN LIEN AVEC LES QUARTIERS ALENTOURS

## Les Ponts jumeaux au cœur d'un système hydraulique... et de 3 (4) quartiers

Les ponts Jumeaux et le bassin des Filtres constituent un espace majeur du canal du midi, patrimoine mondial de l'Unesco, que la rocade et l'accès au centre ville ont en partie dénaturé et des sites de loisirs et de pratiques diverses

Les propositions concernent la préservation et la valorisation de ce système, patrimoine à l'échelle de la ville, et lieu de rencontre entre quartiers proches : Ponts Jumeaux, Brouardel, Amidonniers, 7 deniers. ont été faites lors de discussions avec la MJC, mairie et VNF par les comités de quartier, elles sont complétées par les propositions des habitants :

- Elargissement de l'espace de promenade tout autour du Port de l'embouchure et du système canal Pont Jumeaux, bassin des filtres et bord de Garonne, Brienne
- Ouverture gratuite de la péniche mairie aux activités et associations de quartier
- Site du Bassin des filtres et MJC : préservation de l'identité du site et du patrimoine préservation et renforcement d'un lieu de vie, équipement interquartier

## Un lien plus fort vers les Minimes, futur métro et ZAC Ponts Jumeaux

L'arrivée du métro boulevard de Suisse va changer la configuration de ce secteur de Toulouse. Les activités et entrepôts risquent d'évoluer vers un accueil de plus d'habitat.

Le boulevard de Suisse pourrait devenir une avenue urbaine avec un transport en commun reliant la barrière de Paris aux Ponts Jumeaux.

Le métro va engendrer une nouvelle centralité qui pourrait accueillir des équipements pour le quartier des Ponts Jumeaux mais aussi plus largement pour les Minimes -7 Deniers. Il pourrait être relié aux 7 deniers par un chemin cycle et piéton.

Le lien plus direct au canal latéral permettra aussi de rejoindre le quartier de Lalande, lien qui fonctionnait au début du XX<sup>e</sup> siècle.

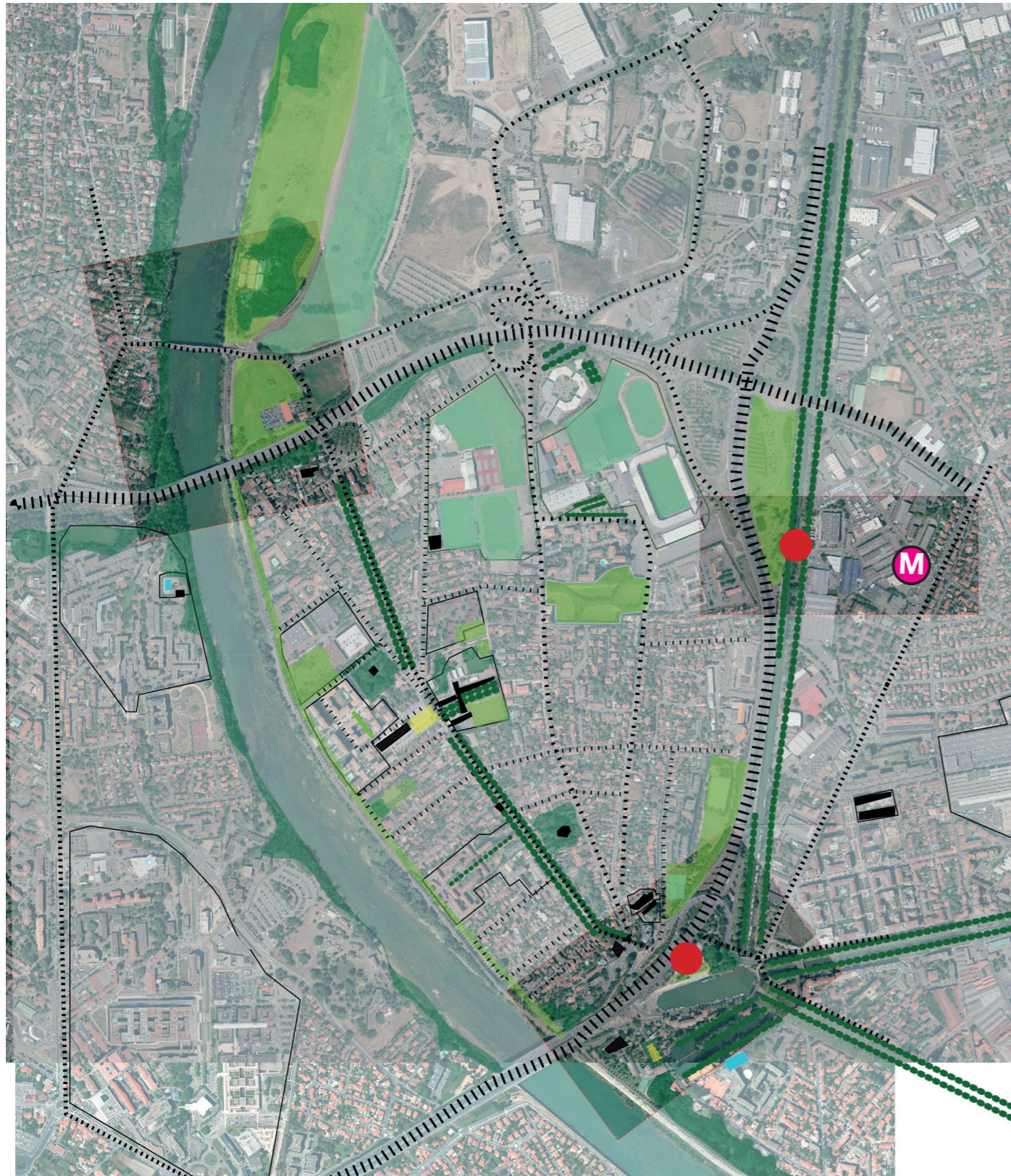
--> *Et pourquoi pas dans un futur plus écologique, un accès au centre ville par le nord et les minimes, redonnant sa valeur à l'ensemble, une rocade transformée et apaisée...*

## Des équipements complémentaires possibles

Dans le quartier ou en équilibre avec les quartiers voisins, accessibles à pied et à vélo, plusieurs équipements sont proposés qui pourraient avoir une utilisation interquartier et permettre ainsi que favoriser les échanges et les lieux de rencontre.

- Une médiathèque / ludothèque
- Un cinéma
- Une salle de concert extérieure ( les ponts jumeaux ? ou le long du canal du Midi)
- Un espace type halle ...

--> *Et pourquoi pas un lycée pour l'ouest de Toulouse en lien avec le métro*



● **Actions possibles dès demain :**  
**Une passerelle permanente sur le canal vers les minimes**  
**Utilisation gratuite de la salle péniche du port de l'embouchure**



# MOBILITES VERS LES ALENTOURS

## Réseaux de liens actifs à renforcer vers et depuis les autres quartiers

Le quartier des 7 deniers est spécifique dans sa configuration d'île urbaine, entouré de ro-cades, du canal latéral à la Garonne et de la Garonne. Le maillage des cheminements doux revet une importance particulière. En témoigne la richesse et la variété des propositions faites :

### Blagnac Berges du touch

- Prolongement des pistes cyclables au bout du pont de la rocade
- Pistes cyclables jusqu'au rond point Jean Maga , tram ( il existe une piste depuis le théâtre «le Ring» qui suit le pont du fil d'Ariane, très utilisée mais mal faite et entretenue)
- Pistes piétons cycles et passerelle sur le touch pour une continuité territoriale

### Vers le centre ville de Toulouse et vers Blagnac

- Piste cyclable sur la digue à aménager
- Piste cyclable à calibrer sur ou en bas de la digue pour éviter les conflits piétons cycles de plus en plus fréquents

### Vers les Minimes et Ponts Jumeaux

- Passerelle fixe sur le canal** ( actuellement flottante pour les jours de match)
- > Et pourquoi pas une Prolongation de la rue J Gayral vers le bv de suisse ?

### Vers Ginestous

- Prolongement du Lineo vers Ginestous, Sequières comme terminus ( ou jusqu'à Fenouillet ) Ou vers Blagnac/ station Jean Maga
- Transport efficace vers l'aéroport
- Passerelle au dessus de la voie arc en ciel vers Ginestous

### Vers Ancely

- Passerelle secteur JOB vers Purpan, vers tram...** ( bac en attendant)
- Ou Passerelle au niveau de la rue Jean Gayral sur la Garonne

### De Ginestous Vers le Ramier de Blagnac

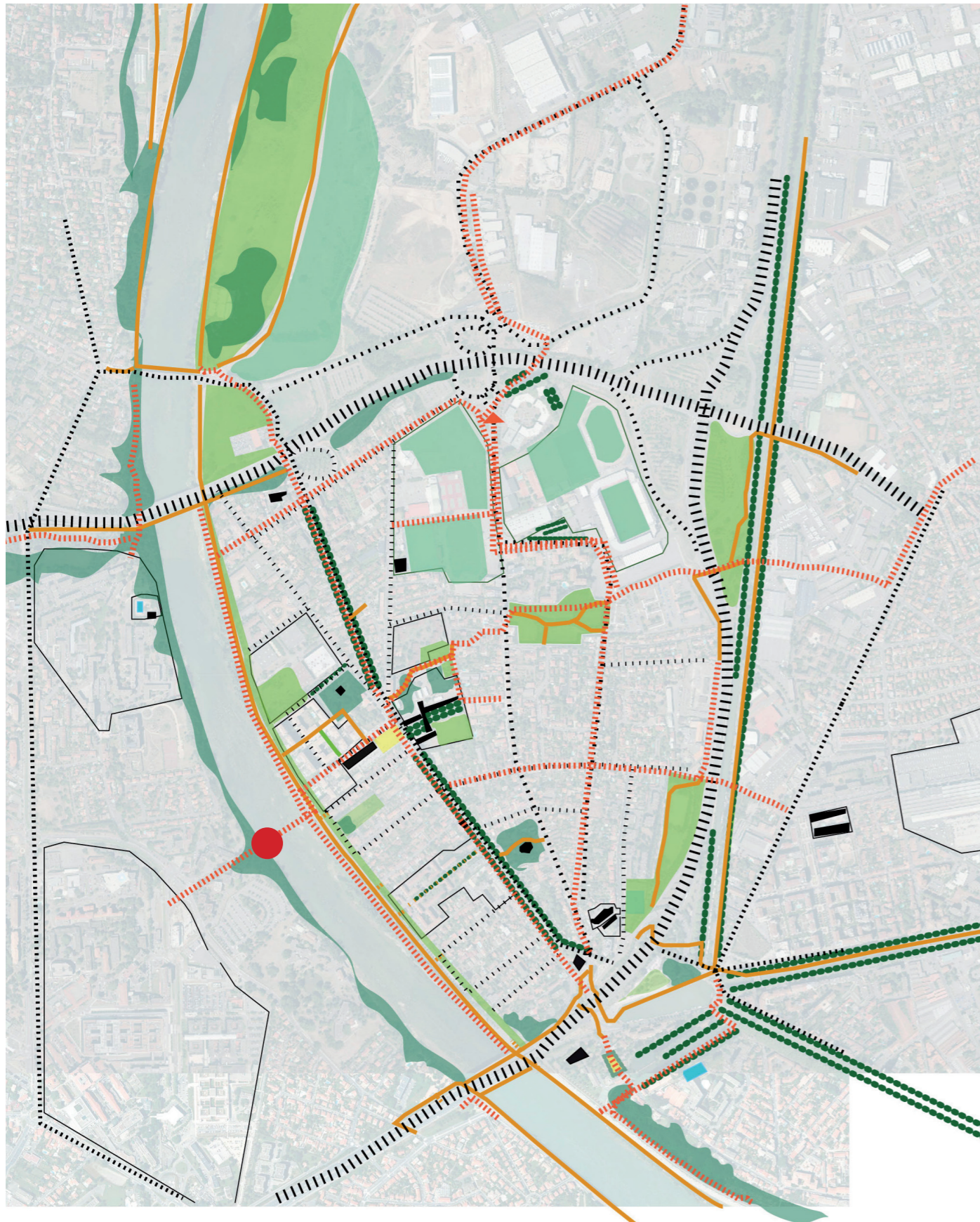
- Passerelle dans le cadre des aménagements du parc Garonne

### Vers amidonniers

- lien piéton cycles à créer ( par le bassin des filtres ?) entre les Ponts Jumeaux et la coulée verte des Amidonniers

### Vers Casselardit et Purpan

- Rampes pour accéder à la digue vers Casselardit et vers purpan



● Action prioritaire : une passerelle permanente vers Purpan

## A PROXIMITE D'ESPACES DE NATURES

### Une zone de nature, d'agriculture urbaine et de loisirs depuis le cœur du quartier jusqu'à Sesquières

A partir du Pont de Blagnac, la digue devient digue de terre et chemin pour traverser le territoire. Les espaces entre digue et Garonne sont de diverses natures, champs agricoles, club d'équitation, jardins familiaux, terrains de tennis, zones de stockage... Une promenade en bord de Garonne existait depuis longtemps et des promenades territoriales ont été installées dans le cadre du projet PARC GARONNE

Plusieurs propositions ont pour but de renforcer des espaces de nature pour en faire un poumon vert et une zone d'agriculture urbaine majeure sur Toulouse. Un projet global de valorisation doit être proposé

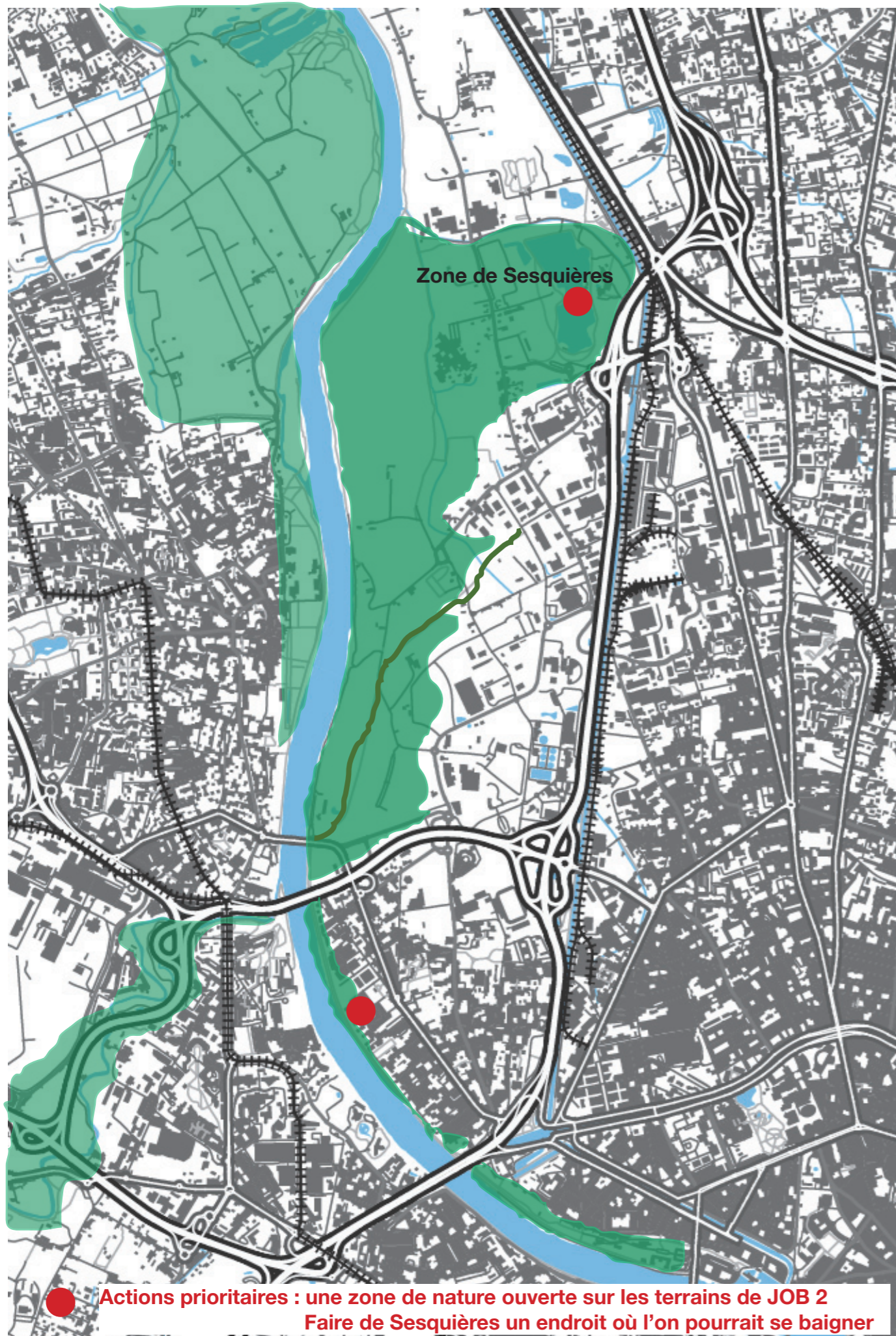
La digue des 7 deniers accompagnée par des sites d'agriculture urbaine d'un côté, l'aménagement du bas de la digue coté Garonne en préservant les arbres et ripisylves existantes assurerait la continuité d'un couloir de nature par jusqu'au centre ville :

- Préserver un couloir de nature entre digue et quartier depuis Chabrillac,
- Site du Garage avant le pont de Blagnac à préserver en espace de nature
- continuité vers les jardins partagés, puis zone maraichère sur Ginestous
- Jardin botanique et ferme municipale ouverte aux scolaires
- zone potagers / jardins familiaux en bordure de digue ...

La Garonne et les espaces de nature sont aussi le lieu de loisirs autour de l'eau à renforcer

- Préservation et ré-ouverture des piscines Chapou et Ancely
- Faire de Sesquières un endroit où l'on pourrait se baigner  
(cette possibilité est évoquée actuellement dans le cadre du réaménagement du site et de la présence du ski nautique)

Le Pont de Blagnac est aussi le lieu de l'embouchure du Touch, qui constitue une zone de nature rentrant dans la ville, une promenade territoriale coupée par les passages autoroutiers. Le projet de la ville de Toulouse d'un futur « Grand Parc du Touch » devrait rejoindre l'embouchure et permettre la continuité vers La Ramée, Tournefeuille ..



# ANNEXES



## CONTRIBUTIONS ANTERIEURES SUR LE QUARTIER

- métro 2018 -2019
- contribution PLU 2018
- contribution Atelier de quartier 2012
- Autres contributions et actions .

**à consulter sur le site du comité de quartier [www.cq7d.fr](http://www.cq7d.fr)**

## DOCUMENT RECENSANT L'ETAT DES LIEUX PAR SITE

- photos du travail en atelier sur le plan général du quartier
- Listing «en vrac» des post it recueillis pour la phase reconnaissance du quartier ( pages suivantes)

## CE QUI PLAÎT DANS LE QUARTIER

Maison et jardin au bout du chemin piéton  
Le chemin piéton entre l'école et la résidence pour personnes âgées  
La cabane sécurisée , loin des voitures  
Jarsin de la ludothèque, beauté, vie et rencontres, services publics et équipements  
Espace Nature  
Espaces verts (jardin partagés)  
L'espace vert , le parc des sept deniers qui sert de parking our le stade toulousain  
J'aime le parc des sept deniers  
Les espaces verts  
Le petit park autour de l'église  
Les espaces verts JOB2  
Parc Du soleil D'Or  
Le cheminement entre l'école et la maison de retraite  
La coulée verte ballade le long de l'école  
Espaces verts Chemin Garric terrain donné à l'EPHAD à coté des jardins partagés  
PARC des PONTS-JUMEAUX (peu entretenu)  
Parc des Sept Deniers ( à valoriser)  
Parc des sSept Deniers pour son coté verdure et tranquillité familiale  
Parc des Sept Deniers ( à valoriser)- Jardin pres de la rue des Troènes  
Le Parc des ponts-Jumeaux (rencontres sport et jeunesse)  
Le parc derrière les tennis de la rue des sports  
ESPACES VERTS  
Les espaces verts qui pourraient être plus exploités  
La crête de la Digue  
Facilite d'accès au centre ville , bus linéo 1, vélo piste sur la digue  
Velos , Traversé des Ponts-jumeaux , accès au canal  
Proximité de l'hypercentre de Toulouse par Linéo 1  
Par linéo 1 les ados peuvent être autonomes  
Ravie de la ligne LINEO1  
Proximité ville(vélos-bus)  
Proximite du centre ville (vélos & bus)  
Pistes cyclables vers le centre  
Transports (Bus/Rocade/Velib)  
Quartier calme et à taille humaine- risque d'être détruite par une construction d'immeubles , Tours-Bureaux  
TOAC OMINSPO/STADE TOULOUSAIN RUGBY TENNIS (privés)  
La digue  
Le bord de Garonne et la digue espace de promenades , de liberté  
Le bord de Garonne et la digue observation de la nature  
Ravie des digues de la Garonne  
Aspect Village  
Digues  
JOB patrimoine  
La digue  
La place JOB  
CENTRE JOB  
LA route de Blagnac  
Pas de Pollution Electromagnetique à ce jour(Pas d'antenne)  
Calme résidentiel (zone du stade)  
L'aspect village dans la ville  
Le mimosa en fleur rue du soleil d'or  
entendre les étudiants jouant de la musique à JOB  
Le pain chaud qui sort du four de chez SALUT vers 18 h  
Les gens qui me croisent et qui me disent bonjour  
Lapromenade entre la maison de retraite et l'école en allant vers le jardin partagé  
Balade le long de la Garonne

Berges de la Garonne très conviviales, très proches du fleuve  
L'ambiance chaleureuse du quartier  
Cœur de quartier , place JOB -rencontre multiactivités-intergénérationnel-associatif lieu historique  
Petits commerçants  
Esprit de mixité et non en lutte»musique du monde»  
Esprit du quartier  
Commerces et Bus  
Tissus associatif JOB  
Chemin de la Garonne - Immeubles très espacés avec beaucoup de verdure- R+3  
Esprit village  
OFFRES DES ACTIVITES SPORTIVES  
Entrainera la mort de l'atmosphère du quartier  
Esprit Village route de Blagnac  
J'aime le quartier - Le marché- La vie associative-Les petits commerces-JOB  
JOB , espace public investi par les habitants  
Ecole maternelle , primaire et college à taille humaine  
La proximité des services - médecins -dentistes  
Piscine CHAPOU et JEAN BOITEUX (avec un bémol)  
Skate Park  
LINEO 1  
Ecole , Equipement public  
LA piscine  
Le centre médical  
Le Marché  
La proximité et la diversité des petits commerces  
Cœur de village (JOB ,MARCHE,Route de Blagnac)  
Café à PLUMES  
Place JOB , le marché  
Le marché du dimanche matin  
LE RING  
Olympe (Tennis) privé  
GOLF  
Le marché  
LA place de l'Eglise  
Commerces de proximité  
JOB une proposition de social et de lien sociale  
La place JOB , son animation proche de l'école  
La place JOB le marché est très agréable  
LA place job le soir à la sortie de l'école , lieu de jeux : trotinettes  
La place JOB , la ludothèque, les espaces verts  
Autour de JOB , animations , marché, Jardin  
Place JOB , le marché  
Le Marché  
JOB , PLACE +Bâtiment, espavce unique, culturel, animation vie du quartier  
JOB , lieu de rencontres , vie inter-générationnelle, vie securisée , vivante  
JOB et ses environs  
Le marché  
Commerces à proximité (route de blagnac)  
Le marché pour la convivialité,  
Ravie du Marché  
J'aime mon impasse des bons amis  
Les commerçants de proximité , j'apprécie  
J'aime l'Eglise  
Commerces  
Le Marché  
SALLE NOUGARO  
ESPACES VERTS DU TOAC

## POINTS NEGATIFS DANS LE QUARTIER

- Pas assez de valorisation de l'histoire de Job : pourrait être le nom de la station de bus, absence d'un panneau retraçant l'histoire sur la place.
- Diminution des commerces et des services de quartier on arrive peu à peu à un quartier dortoir donc plus d'échanges humains.
- Manque de responsabilités, incivilités, insuffisance des services municipaux : circulation impossible, parking sur les trottoirs.
- Le parc au bout de la rue Jean Gayral c'est un jardin non avenant.
- Il faudrait une Utilisation plus ouverte du TOAC (espace sportif).
- Les Berges du canal du midi ne sont pas valorisées.
- Équipement des espaces verts à améliorer (parc des 7 deniers, parc des ponts jumeaux)
- Parc des 7 deniers sous-exploité (manque des jeux d'enfants)
- Manque une Halle, un lieu couvert et protégé : kiosque, pergola ?
- Cité Madrid : rien n'est fait pour avoir envie d'y aller, commerce, architecture..
- Densification de la construction dans le quartier, le long du chemin des 7 Deniers
- Absence de jonction avec le tramway au quartier Casselardit Ancely?
- Commerces abandonnés
- Risque de surconstruction autour du stade toulousain.
- Constructions galopantes, surpopulation, projet grand centre.
- Absence de gymnase (collégiens, école, privé)
- Insécurité route de Blagnac
- Place commerçante route de Blagnac : cordonnier, Boulanger. Manque de visibilité et dangereux.
- Circulation : trop de voitures, peu de place pour les vélos, poussette
- Trop de pollution.
- Difficultés d'accessibilité au parc des 7 Deniers.
- Gros trafic sur la route de Blagnac à certaines heures.
- Disparition petit à petit des services publics.
- Vitesse excessive dans les rues, embouteillage (échangeur et route de Blagnac), délestage de la rocade aux heures de pointe.
- Chemin des 7 Deniers autour du stade : trop de nuisance et inconvénients circulation, bruit, trop d'immeubles.
- Circulation : vitesse excessive et trop de véhicules en rappprt avec les immeubles qui se construisent.
- Le carrefour au bout du Vieux pont de Blagnac. Il y a trop de voitures, le quartier sert de déviation périphérique.
- Le rond-point route de Blagnac entre huit heures et neuf heures.
- Trop de circulation les jours de match du stade toulousain et événement Airbus.
- L'accès au stade les jours de match pose problème rue des troènes.
- Manque de parking.
- la partie stade est peu homogène. (Parking)
- Le stationnement nord du quartier pose problème les jours de match il ne faut plus raisonner avec une voiture pour chaque spectateur. Les rues sont saturées lors des événements, ne plus envisager de parking et interdire le parc des 7 deniers,
- Imposer les transports en commun lors des evenements et les combiner avec de nouveaux projets.
- Densification importante urbanisation et disparition de l'habitat historique.
- Disparition des espaces verts.
- Disparition des services publics et des commerces.
- Revoir le plan de circulation en instaurant des sens uniques.
- Manque de stationnement autour de la place Job. Saturation les jours de marché et à la sortie des écoles.

- Problème d'accès au centre-ville jour de manif.
- Nuisance bruit et pollution.
- Rendre la passerelle du canal vers le quartier des minimes pérenne et fixe.
- Trottoir étroits chemin Garric et difficultés passage à cause L1.
- Trottoir pas assez large sur lesquelles stationnement des voitures chemin Garric.
- Pas assez de piste cyclable qui relie le quartier aux autres quartiers.
- Manque de médecins.
- Délai au centre médical et absence de médecin de garde dans le quartier.
- Incivilité courses de voitures sur le parking du stade
- cambriolages à répétition.
- Moustiques.
- Commerces abandonnés & fermetures
- Fermeture piscine en été
- Disparition des services publics (PMI-MAIRIE-POSTE)
- Circulation rue des Troènes manque de signalisation 30-
- Mauvais états des routes
- Trottoirs trop étroits pour les handicapés
- Parc des Sept Deniers sans équipement
- Prévision de constructions de bâtiments à étages
- Centre médical trop petit pour le nombre d'habitants
- Absence de laboratoire d'analyses médicales
- Collège – cours trop petite pour l'effectif
- Risque de surconstruction autour du Stade Toulousain -

## CE QUI PLAÎT AUX ALENTOURS DU QUARTIER

Cheminement canal latéral  
Bords de Garonne -Parc Garonne et Ramier  
Parc du Ramier de Blagnac -agréable - acces facile  
Berges de la Garonne sur le Parc du ramier à Blagnac (ombrage-calme-aménagé-accessible en vélos  
Berges de la Garonne au nord du Pont de Blagnac - Promenades campagne de la ville  
Bords de Garonne en direction de Sesquieres  
PARC du Ramier de Blagnac - animation barbecue  
Blagnac  
Parc du Ramier de Blagnac -piscine -piste cyclable  
SESQUIERES et ses ballades  
PORT DES PONTS-JUMEAUX  
PORT de l'embouchure - lieux de rencontres pour les enfants et ados  
L'embouchure des canaux -  
Compans Caffarelli Jardin Japonais  
Sentiers pédestre le long des canaux  
Bassins des Filtres - Beauté  
Parc Amidonniers  
Place des Tracassin - Boulodrome  
Bassins des filtres- Coté bucolique et tranquille  
Coulée verte des Amidonniers  
Se promener le long du Canal Du Midi et De Brienne  
LA proximité de la Garonne  
Pistes cyclables et pédestres  
GOLF -espaces verts et aménagés  
Proximité Canal et Garonne  
La vielle digue le long du Golf  
MJC & ses activités  
Hyper centre  
Cinemas de Blagnac REX  
Mediathèque (Blagnac?)  
Animations Amidonniers ( MJC & SKATE PARK)  
CANAL (bien sécurisé/naturel pour déplacement vers centre ville à vélos et à pieds)  
LES MARCHES (BLAGNAC PONTS-JUMEAUX & Sept Deniers)  
Commerces Ponts-Jumeaux  
Jardins partagés de Ginestous  
GINESTOUS la partie encore sauvage  
Promenades et Espace (MENACES)  
Le Café BLEU à Ginestous

## POINTS NEGATIFS AUX ALENTOURS DU QUARTIER

- Pas de liaison avec les autres quartiers (pas de passerelle), Minimes, Ancely, pas de complémentarité avec les Amidonniers
- Pas assez de liens physiques avec les autres quartiers
- Manque de cohérence Sesquieres Ginestous.
- Ginestous : problème de salubrité station dépuraton
- Les camps de Rom au nord du quartier.
- Construction anarchique à Ginestous (sans aménagement collectif)
- Ginestous : urbanisme sauvage.
- La densification des constructions à Ginestous et autres.
- Station d'épuration.
- Ginestous mauvaises odeur.
- Bouchons circulation les jours de match.
- Golf à Ginestous : espace privé au détriment d'un espace pour tous. enlève l'accessibilité à tous c'est un espace vert c'est pour le loisir.
- Manque de lien cyclable entre 7 deniers et les autres quartiers.
- Aménagement de piste cyclable.
- Chemin le long du canal latéral.
- La liaison entre bassin de l'embouchure et les ponts jumeaux n'est pas avenante.
- Au skate Park, pas de toilettes publiques, dommage.
- La jonction avec quartier des amidonniers et boulevard de Suisse en tant que piéton et passage sous la rocade donne l'impression insécurité et quartier enclavé.
- Rond-point des ponts jumeaux : embouteillages permanents.
- Base de loisirs des ponts jumeaux mal valorisée.
- Constructions à Casselardit.
- Les rocales génèrent de la pollution.
- Les accès au périphérique sont compliqués et pollution.
- Pont sur la rocade : Bruit, pollution.
- Les ponts jumeaux sont défigurés il faut faire quelque chose.
- Circulation difficile accès à la rocade et au rond-point du chemin des 7 Deniers.
- Constructions qui deviennent systématiques sur les terrains de la mairie.(Quelle utilisation de l'espace public?)
- Rocades et usine traitement Ginestous = pollution,
- Les liens avec les autres quartiers
- Quelles actions entreprises vis à vis des pollutions que subit le quartier? ( les pollutions n'ont pas de frontières !) Air: au niveau de l'école maternelle et du collège ? Bruit : rocade, aéroport, circulation des 2R motorisés sur la digue ? Olfactive : station épuration de Ginestous ?

